

Bilgi Notu

30.06.2013 - SERVET GYO BİLGİLENDİRME NOTU

- ✓ Halka arz işlemi Bizim Menkul Değerler A.Ş. tarafından gerçekleştirilmiş olan Servet GYO A.Ş. hisse senetleri 24 Nisan 2013 tarihi itibarıyla hisse başına 2,73 TL baz fiyatla Borsa İstanbul'da işlem görmeye başlamıştır. Halka arz sonrasında şirketin 2013 yılı ilk çeyrek ve yarıyıl mali tabloları açıklanmıştır. Bilgilendirme notunun ilerleyen bölümlerinde açıklanmış olan mali tabloların analizi yapılacak ve halka arz sırasında yatırımcıyla paylaşılmış ve fiyatlamada baz alınmış olan varsayımlarla uyumu incelenecektir.
- ✓ 2013 yılının ilk 6 ayında şirketin brüt satış gelirleri 6.083.284 TL olarak gerçekleşmiştir. Elde edilmiş olan satış gelirleri şirketin elinde bulundurduğu yatırım amaçlı gayrimenkullerden elde ettiği kira gelirleridir. Aşağıdaki tablolarda şirketin elinde bulundurduğu gayrimenkullerin ekspertiz değerleri ve elde edilen kira gelirinin gayrimenkul bazlı dağılımı gösterilmiştir.

Portföy Tablosu	Ekspertiz Rapor Tarihi	Kayıtlara Alındığı İlk Değer	Makul Değer	Sahiplik Oranı	Makul Değerin Şirkete Ait Kısmı
Deposit Outlet Center	18.10.2012	100.659.721	126.000.000	100%	126.000.000
Çelik & Özer İş Merkezi	18.10.2012	10.629.978	26.237.325	57%	14.949.043
Çelik & Tüzün Lojistik Merkezi	18.10.2012	4.169.197	11.550.000	76%	8.780.000
Çelik & Törün İş Merkezi	18.10.2012	18.405.392	36.000.000	60%	21.599.277
		133.864.287	199.787.325		171.328.320

Geçtiğimiz 2 çeyrek dönem içerisinde şirket yatırım amaçlı gayrimenkulleri için yeniden değerlendirme yaptırmamıştır. Şirketin toplam gayrimenkul büyüklüğü 171,3 Milyon TL değerindedir.

Bilgi Notu

Kira Gelirleri ve Karlılık...

Çeyrek Dönem				BMD		BMD		
BRÜT KİRA GELİRLERİ	2012/1Ç	2012/2Ç	2013/1Ç	Tahmin	Tahminden	2013/2Ç	Tahmin	Tahminden
'000 TL				2013/1Ç	Sapma		2013/2Ç	Sapma
Deposite Outlet ve Depo	2.003,4	1.910,0	2.110,6	2.234,1	-5,5%	2.122,7	2.246,0	-5,5%
<i>Ciro Büyümesi</i>			5,4%			11,1%		
ÇELİK&ÖZER İş Merkezi	279,6	266,1	226,6	225,1	0,7%	228,7	227,3	0,7%
<i>Ciro Büyümesi</i>			-19,0%			-14,0%		
ÇELİK&TÜZÜN İş Merkezi	217,9	217,9	242,7	242,7	0,0%	242,7	242,7	0,0%
<i>Ciro Büyümesi</i>			11,4%			11,4%		
ÇELİK&TÖRÜN İş Merkezi	454,9	426,4	453,3	373,6	21,3%	452,1	383,1	18,0%
<i>Ciro Büyümesi</i>			-0,3%			6,0%		
Diğer Gelirler	0,0	0,0	3,5			0,4		
TOPLAM '000 TL	2.955,8	2.820,3	3.036,7	3.075,5	-1,26%	3.046,6	3.099,0	-1,69%
<i>Ciro Büyümesi</i>			2,7%			8,0%		

Yarı Yıl			BMD Tahmin	
BRÜT KİRA GELİRLERİ	2012/1Y	2013/1Y	2013/1Y	Tahminden
'000 TL				Sapma
Deposite Outlet ve Depo	3.913,3	4.233,3	4.480,2	-5,5%
<i>Ciro Büyümesi</i>		8,2%		
ÇELİK&ÖZER İş Merkezi	545,7	455,3	452,4	0,7%
<i>Ciro Büyümesi</i>		-16,6%		
ÇELİK&TÜZÜN İş Merkezi	435,8	485,3	485,3	0,0%
<i>Ciro Büyümesi</i>		11,4%		
ÇELİK&TÖRÜN İş Merkezi	881,2	905,4	756,7	19,6%
<i>Ciro Büyümesi</i>		2,7%		
Diğer Gelirler	0,0	3,9		
TOPLAM '000 TL	5.776,1	6.083,3	6.174,5	-1,48%
<i>Ciro Büyümesi</i>		5,3%		

Bilgi Notu

Şirketin 2013 ilk çeyrek kira gelirleri %2,7 büyüme kaydederken BMD tahminlerinden sadece %1,26 oranında negatif sapma göstermiştir. 2013 yılı ikinci çeyreğinde kira gelirleri daha yüksek bir oranda artış göstererek %8 oranında büyürken BMD tahminlerinden %1,7 negatif yönde sapma göstermiştir. Toplamda 2013 yılının 6 aylık döneminde 6 Milyon TL kira geliri elde eden şirketin kira geliri geçen yıla göre %5,3'lük büyüme göstermiş ve halka arz sırasında yatırımcılar ile paylaşılan tahminlere yakın gerçekleşmiştir. Deposite Outlet'ten elde edilen kira gelirleri tahminlerimizin %5,5 altında kalsa da her iki çeyrekte de Çelik&Törün İş Merkezinden elde edilen kira gelirlerinde yaşanan büyüme toplam kira gelirlerinin tahminlere yakın gelmesini sağlamıştır.

Fiyat tespit raporunda kira gelirleri aylık olarak tahmin edilirken gider kalemleri yıllık bazda tahmin edilmiştir.

Mevcut Gayrimenkuller SMM						
SMM	2012/1Ç	2012/2Ç	2012/1Y	2013/1Ç	2013/2Ç	2013/1Y
Deposite Outlet ve Depo	185.471	487.130	672.601	277.428	379.644	657.072
<i>Marj</i>	6,28%	17,84%	11,83%	9,39%	12,69%	11,01%
ÇELİK&ÖZER İş Merkezi	3.787	13.375	17.162	7.946	14.038	21.984
<i>Marj</i>	0,13%	0,49%	0,30%	0,27%	0,47%	0,37%
ÇELİK&TÜZÜN İş Merkezi	2.917	11.440	14.357	1.919	1.464	3.383
<i>Marj</i>	0,10%	0,42%	0,25%	0,06%	0,05%	0,06%
ÇELİK&TÖRÜN İş Merkezi	68.413	-15.776	52.637	43.305	99.919	143.224
<i>Marj</i>	2,32%	-0,58%	0,93%	1,47%	3,34%	2,40%
Diğer Giderler		13.368	13.368		14.209	14.209
	0,00%	0,49%	0,24%	0,00%	0,48%	0,24%

Mevcut Gayrimenkullerden Elde Edilen Kira Gelirine Göre						
	2012/1Ç	2013/1Ç	Değişim	2012/2Ç	2013/2Ç	Değişim
Brüt Kira Gelirleri	2.955.751	3.036.652	2,74%	2.820.326	3.046.632	8,02%
Net Kira Gelirleri	2.953.337	2.990.587	1,26%	2.730.806	2.976.023	8,98%
Brüt Kar	2.692.749	2.659.989	-1,22%	2.221.269	2.466.299	11,03%
	91,18%	88,95%		81,34%	82,87%	
FAVÖK	2.213.948	2.269.677	2,52%	1.129.227	1.305.585	15,62%
	74,96%	75,89%		41,35%	43,87%	
	2012/1Y	2013/1Y	Değişim	2013T	2014T	Değişim
Brüt Kira Gelirleri	5.776.077	6.083.284	5,32%	12.461.726	13.638.931	9,45%
Net Kira Gelirleri	5.684.143	5.966.610	4,97%	12.212.491	13.366.152	9,45%
Brüt Kar	4.914.018	5.126.288	4,32%	10.463.061	11.457.808	9,51%
	86,45%	85,92%		85,68%	85,72%	
FAVÖK	3.343.175	3.620.262	8,29%	8.704.463	9.533.082	9,52%
	58,82%	60,68%		71,28%	71,32%	

Bilgi Notu

2013 yılının ilk çeyreğinde şirketin SMM marjı Deposit Outlet'in sigorta ve aidat giderlerinde meydana gelen artıştan dolayı geçtiğimiz yıla göre 2,2 puan yükselmiştir. Fakat 2013 yılının ilk çeyreğinde faaliyet giderlerinin azalmış olması şirketin 2103 FAVÖK marjının 2012 yılının üzerine çıkarak %75,9 olarak gerçekleşmesini sağlamıştır. Bunun yanında hem 2012 yılının hem de 2013 yılının ikinci çeyreklerinde satışların maliyeti kaleminin ilk çeyreğe göre artış göstermiş olduğu görülmektedir. Bu artışta en büyük katkısı Deposit'in 2. çeyrek maliyetlerinde yaşanan artış yaparken, en önemli maliyet kalemi olarak belediye harç giderleri ve sigorta giderleri göze çarpmaktadır. Her iki yılın ikinci çeyreğinde maliyetler dönemsel olarak artarken 2013 yılında bir önceki yıla göre daha düşük oranda artış gerçekleşmiştir.

2012 yılında dönemsel olarak 2. çeyrekte faaliyet gider marjlarının yükseldiği görülmektedir. 2012 yılsonuna gelindiğinde ise şirketin son iki çeyrek dönemde ikinci çeyrekte karlılıkta meydana gelen düşüşü dengelediği görülmektedir. Her iki yılda da ikinci çeyreklerde faaliyet giderlerinin artmasını sağlayan unsurun şüpheli alacak karşılıkları olduğu anlaşılmaktadır. Ayrıca 2013 yılında personel giderlerinde de yeni işe alımlar dolayısıyla artış yaşanmıştır. Bunun yanında her iki dönemde de konusu kalmayan karşılıklar diğer faaliyet gelirleri içinde muhasebeleştirilmektedir ve faaliyet gelirlerini artırıcı etki yapmaktadır. (BMD tarafından sürekliliği henüz görülmediği için FAVÖK hesabına dâhil edilmemektedir.)

Genel olarak 2013 yılının ilk yarısında şirketin hem mevcut gayrimenkullerden elde ettiği kira geliri hem de karlılık açısından 2012 yılından daha iyi durumda olduğu görülmektedir. 2013 yılının ilk yarısındaki gerçekleştirmelerin, 2012 yılının da verdiği referansla, BMD tarafından halka arz sırasında tahmin edilen kira gelirleri ve kar marjlarına ulaşılması açısından olumsuz bir işaret vermediği düşüncesindeyiz.

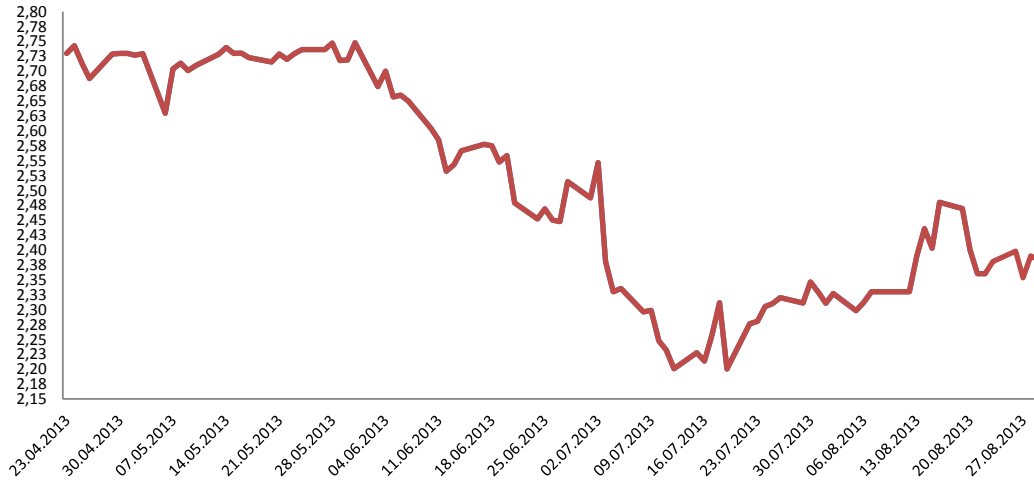
Şirket 2013 yılının ilk yarısında 2,1 Milyon TL net zarar açıklamıştır. Şirket bu dönemde 1 Milyon TL temettü (SNGYO'nun %3,68'ine denk gelen hisselerden) geliri elde ederken, 7,6 Milyon TL finansman giderine katlanmıştır. Finansal borçlarının döviz cinsinden olması sebebiyle 1,3 Milyon TL kur farkı giderine katlanmak zorunda kalan şirket, hisse senetleri piyasalarında yaşanan dalgalanma sebebiyle elinde bulundurduğu SNGYO hisse senetlerinin değer düşüşünden 5,7 Milyon TL değerleme zararı yazmıştır. (Halka arz sırasında kullanılan varsayımlarda net kar tahmini yapılmamıştır.) Borsa fiyatlarındaki dalgalanmalardan kaynaklanan değerleme kar veya zararları önümüzdeki dönemlerde de görülebilecek olup, Şirket bu hisseleri uzun süreli taşımak amacıyla olduğundan söz konusu zarar, realize edilmiş bir zarar durumunda değildir.

Bilgi Notu

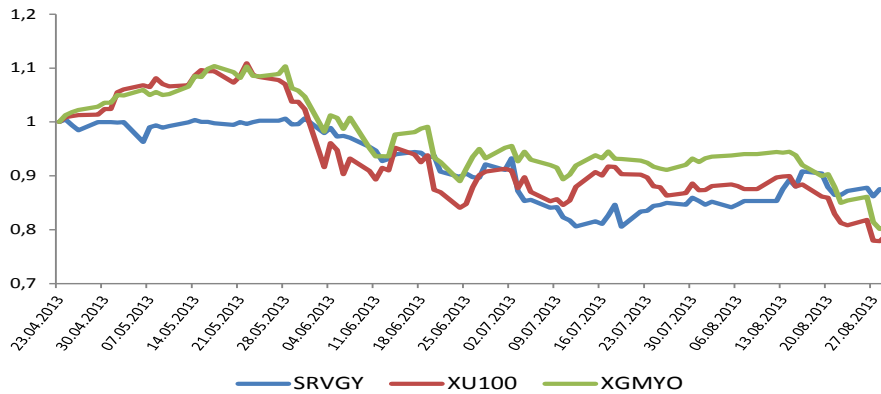
Fiyat Performansı...

24 Nisan 2013 tarihinde işlem görmeye başlayan Servet GYO hisse senetleri geçen 5 aylık dönemde piyasalarda yaşanan dalgalanmanın da etkisiyle 29.08.2013 tarihi itibariyle %12,7 düşüş yaşamıştır.

Fiyat Performans

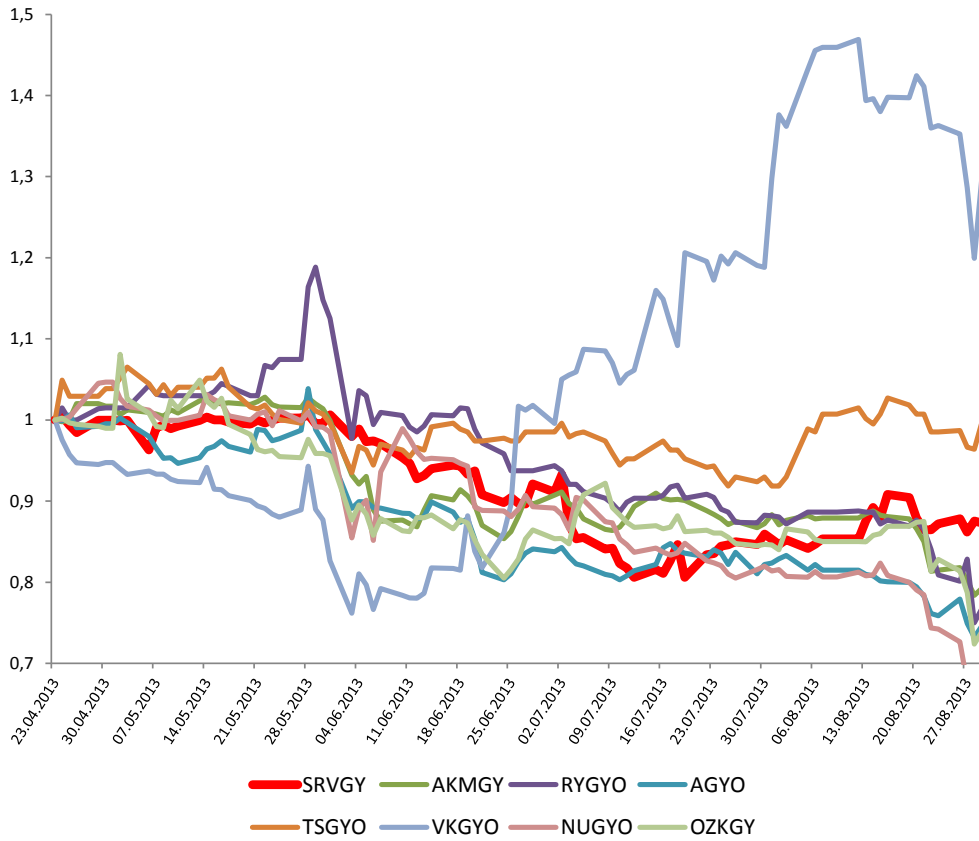


Aynı dönemde ise BİST 100 endeksinin 84.000 seviyelerinden öncelikle 93.000 seviyelerine yükseldiği, daha sonra piyasalarda yaşanan dalgalanmalar sebebiyle 65.000 seviyelerine gerilediği görülmektedir. Aynı dönemde BİST 100 endeksi %20,98 düşüş göstermiştir. Şirketin de içerisinde bulunduğu GYO endeksi ise aynı süre içerisinde BİST 100 ile paralel bir performans sergilemiş ve 29.08.2013 itibariyle son 5 aylık sürede %19,4'lük düşüş yaşamıştır. (Yüzdesele değer düşüşleri günlük ağırlıklı ortalama fiyatlara göre hesaplanmıştır)



Bilgi Notu

Halka arz sırasında yayınlanan fiyat tespit raporunda çarpan analizinde GYO endeksinde bulunan tüm şirketlerin verilerinin yanında şirketle benzer faaliyet alanında bulunan şirketlere de özel olarak ağırlık verilmiştir. Aşağıdaki grafikte GYO endeksinde bulunan şirketlerin 24.04.2013 tarihinden sonraki fiyat hareketleri gösterilmiştir.



Bilgi Notu

Şirketin kira geliri elde ettiği 4 gayrimenkulün doluluk oranları ve 2013 yılsonu tahmini aşağıdaki tabloda gösterilmiştir. Şirketin en büyük gelir kaynağı olan Deposit Outlet için tahmin edilen doluluk oranlarına ulaşamamasına rağmen ilk 6 aylık kira gelirleri beklentilere paralel gerçekleşmiştir. Kira gelirlerinin beklentilere paralel gelmesinin sebebi Çelik&Özer İş Merkezi'nin doluluk oranının beklentileri aşması ve Deposit Outlet'te yenilenen sözleşmelerdeki kira artışlarının değerlendirilmede kullanılan varsayımların üzerinde gerçekleşmesidir.

Ortalama Doluluk Oranları Tahmini	2013/1Ç Gerçekleşmeleri	2013/2Ç Gerçekleşmeleri	2013 Yılsonu Tahmin
Deposit Outlet- Mağaza	76,5%	73,0%	88,0%
Deposit Outlet- Depo	100,0%	100,0%	100,0%
Çelik Törün İş Merkezi	100,0%	100,0%	100,0%
Çelik Özer İş Merkezi	78,6%	100,0%	90,0%
Çelik Tüzün İş Merkezi	100,0%	100,0%	100,0%

Şirketin 2013/06 itibariyle Net Aktif Değeri 187,8 Milyon TL'dir. Pay başına NAD 3,61 TL iken NAD iskontosuz %32,7'dir.

GYO endeksinin 2013 ilk çeyrek itibariyle net aktif değer tablosu aşağıda verilmiştir.

Hisse Verileri	TL		
Fiyat	2,43		
2013/03 Tarihli Pay Başına NAD	3,62		
2013/06 Tarihli Pay Başına NAD	3,61		
NAD'a Göre İskonto	-32,73%		
Piyasa Değeri (Bin TL)	126.360		
Firma Değeri (Bin TL)	126.360		
Halka Açıklık Oranı(%)	25%		
Ortalama Günlük İşlem Hacmi (Bin TL)	118,3		
Fiyat Performansı (%)	24.04.2013	29.08.2013	Değişim
SERVET GYO	2,73	2,43	-10,99%
GYO Endeksi	40.478,30	32.209,70	-20,43%
BİST 100	84.780,38	66.394,41	-21,69%

Bilgi Notu

ŞİRKET ADI	Net Aktif Değer* 31/03/2013	Piyasa Değeri - TL (29.08.2013)	Özsermaye - TL 31/03/2013	NAD'e göre Prim / (İskonto)	PD/DD	Aktif Karlılığı - %	Özsermaye Karlılığı - %	Finansal Borçlar/Özsermaye (%)	
EKGYO	EMLAK KONUT GYO	7.172.260.777	5.950.000.000	4.478.487.000	-17,0%	1,33	3,0%	6,0%	19,8%
TRGYO	TORUNLAR GYO	2.592.144.000	1.465.000.000	2.880.517.000	-43,5%	0,51	0,7%	1,2%	37,3%
ISGYO	IS GYO	1.776.445.085	743.400.000	1.056.565.115	-58,2%	0,70	1,2%	1,6%	12,9%
SNGYO	SINPAS GYO	1.745.438.165	540.000.000	1.072.531.321	-69,1%	0,50	-0,2%	-0,3%	42,6%
KLGYO	KILER GYO	658.423.369	155.000.000	314.665.063	-76,5%	0,49	1,5%	2,3%	52,8%
AKMGY	AKMERKEZ GYO	958.658.746	534.738.400	148.850.814	-44,2%	3,59	9,8%	10,0%	0,0%
AKFGY	AKFEN GYO	803.203.199	224.480.000	781.367.628	-72,1%	0,29	0,4%	0,6%	44,4%
RYGYO	REYSAS GYO	475.736.980	97.650.000	338.245.121	-79,5%	0,29	0,5%	0,6%	30,5%
ALGYO	ALARKO GYO	312.225.257	190.649.213	305.849.502	-38,9%	0,62	1,0%	1,0%	0,0%
MRGYO	MARTI GYO	173.284.725	47.300.000	139.483.161	-72,7%	0,34	0,6%	0,9%	3,5%
AGYO	ATAKULE GYO	241.619.315	89.040.000	244.244.970	-63,1%	0,36	-0,6%	-0,6%	0,0%
TSGYO	TSKB GYO	236.582.825	133.500.000	236.622.846	-43,6%	0,56	0,4%	0,6%	51,4%
YGYO	YESİL GYO	524.180.969	112.855.539	209.641.617	-78,5%	0,54	-0,5%	-3,1%	104,4%
DGGYO	DOGUS GYO	222.891.621	317.914.200	228.596.282	42,6%	1,39	1,3%	1,3%	0,0%
PEGYO	PERA GYO	174.940.464	40.095.000	158.552.171	-77,1%	0,25	-0,6%	-0,8%	15,5%
VKGYO	VAKIF GYO	275.715.304	647.820.000	194.170.958	135,0%	3,34	0,6%	0,6%	0,9%
OZGYO	ÖZDERİCİ GYO	431.752.033	75.000.000	102.753.038	-82,6%	0,73	-0,8%	-1,2%	27,0%
YKGYO	YAPI KREDİ KORAY GYO	92.440.758	49.600.000	53.705.344	-46,3%	0,92	-1,5%	-2,9%	86,6%
AVGYO	AVRASYA GYO	101.920.651	34.560.000	80.609.795	-66,1%	0,43	2,2%	2,3%	0,0%
SAFGY	SAF GYO	1.262.865.308	735.879.385	216.591.595	-41,7%	3,40	-0,2%	-0,8%	125,7%
NUGYO	NUROL GYO	46.692.857	180.800.000	78.685.192	287,2%	2,30	1,6%	11,3%	402,6%
IDGYO	IDEALIST GYO	13.980.764	16.400.000	9.087.459	17,3%	1,80	-0,8%	-0,8%	0,0%
OZKGY	ÖZAK GYO	615.401.857	222.940.000	518.732.300	-63,8%	0,43	-1,0%	-1,6%	22,0%
HLGYO	HALK GYO	1.173.136.473	741.002.574	741.359.752	-36,8%	1,00	0,4%	0,4%	2,7%
AKSGY	AKIS GYO	681.087.711	365.372.398	708.911.511	-46,4%	0,52	-0,4%	-0,6%	45,0%
PAGYO	PANORA GYO	490.295.618	368.010.000	491.624.443	-24,9%	0,75	1,2%	1,5%	0,0%
SRVGY	SERVET GYO	187.046.179	126.360.000	188.040.872	-32,4%	0,67	1,1%	1,2%	9,1%
SEKTÖR TOPLAM/ORTALAMA		23.440.371.010	14.205.366.709	15.978.491.870	-39,4%	0,89			
EKGYO Hariç Değerler		16.268.110.233	8.255.366.709	11.500.004.870	-49,3%	0,72			

Bilgi Notu

ÖZET BİLANÇO (YTL)	2012/03K	2012/06K	2012/12K	2013/03K	2013/06K
DÖNEN VARLIKLAR	111.442.489	609.063.302	33.843.525	34.539.331	33.894.066
Hazır Değerler	325.276	1.258.759	746.868	946.326	7.520.211
Finansal Yatırımlar	0	0	30.815.447	31.252.544	25.133.165
Kısa Vadeli Ticari Alacaklar	39.999.150	85.035.503	993.997	1.221.360	965.485
Diğer Kısa Vadeli Alacaklar	8.936.436	5.917.501	1.053.293	889.702	159.799
Stoklar	40.399.888	62.948.675	0	0	0
Diğer Dönen Varlıklar	21.781.739	63.916	233.920	229.399	3.529
DURAN VARLIKLAR	686.036.437	181.159.455	171.376.220	171.376.687	171.390.914
Uzun Vadeli Ticari Alacaklar	60.594.303	9.391.544	0	0	0
Yatırım Amaçlı Gayrimenkuller	171.581.590	171.734.522	171.328.320	171.328.320	171.328.320
Maddi Duran Varlıklar	21.596	33.389	10.368	38.171	52.570
Maddi Olmayan Duran Varlıklar	0	0	37.532	10.196	10.024
TOPLAM AKTİFLER	797.478.926	790.222.757	205.219.745	205.916.018	205.284.980
KISA VADELİ YÜKÜMLÜLÜKLER	248.420.784	237.216.434	8.206.366	8.582.327	9.726.470
Finansal Borçlar	50.762.792	53.970.848	7.547.954	7.978.306	42.695
Uzun Vadeli Finansal Borçların Kısa Vadeli Kısımları	0	0	0	0	8.648.129
Ticari Borçlar	5.765.512	2.647.939	291.582	252.889	580.963
Diğer Borçlar	191.794.068	180.494.018	253.290	258.792	185.071
Alınan Avanslar	0	0	0	0	181.991
Borç ve Gider Karşılıkları	0	0	0	0	22.148
Diğer Kısa Vadeli Borçlar	25.462	27.638	35.522	2.975	0
UZUN VADELİ YÜKÜMLÜLÜKLER	97.248.349	72.472.273	11.151.272	9.292.819	7.730.172
Finansal Borçlar	97.114.667	72.335.368	11.029.715	9.144.384	7.531.051
Borç ve Gider Karşılıkları	6.268	8.286	11.497	0	21.246
ÖZ SERMAYE	451.809.793	480.534.050	185.862.107	188.040.872	187.828.338
Sermaye	304.148.493	304.148.493	50.000.000	50.000.000	52.000.000
Sermaye Yedekleri	0	0	0	-29.567	2.092.708
Yeniden Değerleme Artışı	0	0	0	0	0
Net Dönem Karı	59.292.651	88.016.908	95.767.277	2.208.389	0
Dönem Zararı (-)	0	0	0	0	2.126.401
Geçmiş Yıl Karları	335.317.142	335.317.142	40.094.830	135.862.050	135.862.031
TOPLAM PASİFLER	797.478.926	790.222.757	205.219.745	205.916.018	205.284.980
ÖZET GELİR TABLOSU (YTL)	2012/03K	2012/06K	2012/12K	2013/03K	2013/06K
BRÜT SATIŞLAR	42.803.309	82.075.156	90.228.400	3.036.652	6.083.284
SATIŞLARDAN İNDİRİMLER (-)	2.414	91.934	196.608	46.065	116.674
Satış Gelirleri	42.800.895	81.983.222	90.031.792	2.990.587	5.966.610
Satışların Maliyeti (-)	2.867.715	18.566.731	20.224.916	330.598	840.322
Brüt Esas Faaliyet Karı/Zararı	39.933.180	63.416.491	69.806.876	2.659.989	5.126.288
Faaliyet Giderleri (-)	1.379.179	1.573.956	3.072.487	432.037	1.511.672
Pazarlama Satış Ve Dağıtım Giderleri	244.086	321.417	357.629	39.192	73.076
Genel Yönetim Giderleri	1.135.093	1.252.539	2.714.858	392.845	1.438.596
Net Esas Faaliyet Karı/Zararı	38.554.001	61.842.535	66.734.389	2.227.952	3.614.616
Diğer Faaliyetlerden Gelir Ve Karlar	346.033	221.710	7.411.508	445.689	895.686
Diğer Faaliyetlerden Zararlar ve Giderler (-)	34.592	19.066	80.924	183.494	147.421
Faaliyet Karı Veya Zararı	38.865.442	62.045.179	74.064.973	2.490.147	4.362.881
Özkaynak Yönt. Değer. Yat. Kar/Zararlarındaki Paylar	10.404.689	10.404.689	0	0	0
(Esas Faaliyet Dışı) Finansal Gelirler	11.204.119	23.413.351	34.476.944	444.344	1.149.655
(Esas Faaliyet Dışı) Finansal Giderler (-)	1.181.599	7.846.313	12.774.640	726.102	7.638.937
Vergi Öncesi Kar/Zarar	59.292.651	88.016.906	95.767.277	2.208.389	-2.126.401
Net Dönem Karı/Zararı	59.292.651	88.016.906	95.767.277	2.208.389	-2.126.401
Ana Ortaklık Payı Net Dönem Karı	59.292.651	88.016.906	95.767.277	2.208.389	-2.126.401
Amortisman Giderleri , İtfa Ve Tükenme Payları	2.222	4.212	8.348	2.533	5.646
FAVÖK	38.556.223	61.846.747	66.742.737	2.230.485	3.620.262

Bilgi Notu

Sermaye Piyasası Kurulu Pay Tebliği'nin 29/4 maddesi uyarınca fiyat tespit raporunu hazırlayan aracı kuruluş tarafından: *Payların ilk halka arzında fiyat tespit raporunu hazırlayan halka arzda satışa aracılık eden kuruluşun, payların borsada işlem görmeye başlamasından sonraki bir yıl içinde en az iki değerlendirme raporu hazırlaması zorunludur. İki değerlendirme raporunun düzenlenmesi durumunda; ilk raporun payların borsada işlem görmeye başlamasından altı ay sonra yapılması ve ikinci rapor ile ilk rapor arasındaki sürenin asgari olarak dört ay olması ve bu raporlarda halka arz fiyatı ile borsa fiyatı arasındaki farklılıkların nedeni hakkında değerlendirmelerde bulunulması zorunludur. İki'den fazla beşten az değerlendirme raporu düzenlemesi durumunda ise, bu raporlar arasında asgari olarak üç ay bulunması zorunludur. Bu fıkra çerçevesinde hazırlanan raporların KAP'ta ortaklığa ilişkin bölümde ve halka arzda satışa aracılık eden yetkili kuruluşun internet sitesinde yayımlanması zorunludur.*

"Bu rapor, Sermaye Piyasası Kurulu'nun 12.02.2013 tarih ve 5/143 sayılı kararı uyarınca hazırlanmış olup, halka arz fiyatının belirlenmesinde esas alınan varsayımların gerçekleşip gerçekleşmediği ve gerçekleşmediyse nedeni hakkında değerlendirmeleri içermektedir.

Burada yer alan yatırım, bilgi, yorum ve tavsiyeleri yatırım danışmanlığı kapsamında değildir. Yatırım danışmanlığı hizmeti; aracı kurumlar, portföy yönetim şirketleri, mevduat kabul etmeyen bankalar ile müşteri arasında imzalanacak yatırım danışmanlığı sözleşmesi çerçevesinde sunulmaktadır. Burada yer alan yorum ve tavsiyeler, yorum ve tavsiyede bulunanların kişisel görüşlerine dayanmaktadır. Bu görüşler mali durumunuz ile risk ve getiri tercihlerinize uygun olmayabilir. Bu nedenle, sadece burada yer alan bilgilere dayanılarak yatırım kararı verilmesi beklentilerinize uygun olmayabilir."